

제 4 교시

사회탐구 영역 (경제)

성명		수험번호					2		
----	--	------	--	--	--	--	---	--	--

1. 밑줄 친 ㉠ ~ ㉣에 대한 옳은 설명을 <보기>에서 고른 것은?

갑은 중국 음식점에서 ㉠ 5천 원을 지불하고 자장면을 주문하였다. 그런데 기대한 것과 달리 자장면 맛은 매우 실망스러웠다. 갑은 주문한 ㉡ 자장면을 끝까지 먹는 것보다 집에 가서 ㉢ 라면을 먹는 것이 더 낫겠다고 생각했지만 ㉣ 이미 지불한 5천 원이 아까워 다 먹었다.

<보 기>

ㄱ. ㉠은 소비 활동에 해당한다.  
 ㄴ. ㉡을 선택할 때 추가적으로 명시적 비용이 발생한다.  
 ㄷ. ㉢의 기회비용에는 ㉣에서 얻는 만족감이 포함된다.  
 ㄹ. ㉣은 ㉢을 선택할 때의 암묵적 비용이다.

- ① ㄱ, ㄴ    ② ㄱ, ㄷ    ③ ㄴ, ㄷ    ④ ㄴ, ㄹ    ⑤ ㄷ, ㄹ

2. 표는 경제 체제의 일반적인 특징에 따라 A, B를 구분한 것이다. 이에 대한 옳은 설명을 <보기>에서 고른 것은? (단, A와 B는 각각 계획 경제 체제와 시장 경제 체제 중 하나이다.)

질문	A	B
시장 가격 기구의 역할을 중시하는가?	예	아니요
사익을 추구하기 위한 개인의 자유로운 경제 활동을 존중하는가?	㉠	㉡
(가)	예	예

<보 기>

ㄱ. ㉠에는 '예', ㉡에는 '아니요'가 들어간다.  
 ㄴ. (가)에는 "경제 문제가 발생하는가?"가 들어갈 수 있다.  
 ㄷ. A는 정부 계획에 의해 생산물의 종류와 양이 결정된다.  
 ㄹ. B는 A와 달리 형평성보다 효율성을 우선시한다.

- ① ㄱ, ㄴ    ② ㄱ, ㄷ    ③ ㄴ, ㄷ    ④ ㄴ, ㄹ    ⑤ ㄷ, ㄹ

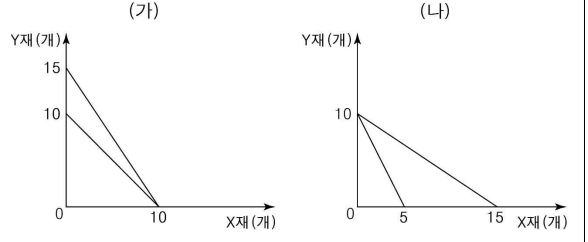
3. 다음 자료를 통해 추론할 수 있는 내용으로 가장 적절한 것은?

최근 A사의 회장이 상속세 1,500억 원을 성실하게 납부했다는 사실이 알려지면서 A사에 대한 사람들의 관심이 높아지고 있다. 또한 A사는 비정규직 사원의 정규직 전환, 심장병 어린이 수술비 지원, 장애인 재활 지원 사업 후원 등을 실시하였다. 이로 인해 착한 기업의 이미지가 부각되었고, A사 제품의 판매가 급증하여 이윤이 증가하였다.

- ① 기업의 사회 환원은 법적으로 규정되어야 한다.  
 ② 기업이 법적인 책임만 다하면 매출이 증가한다.  
 ③ 기업은 기술 혁신을 통해 이윤 극대화를 추구해야 한다.  
 ④ 기업이 사회적 책임을 다하는 모습은 이윤 증대에 도움이 된다.  
 ⑤ 기업은 이윤 추구를 하기 보다는 사회적 책임을 다해야 한다.

4. 다음 자료에 대한 분석으로 옳은 것은? [3점]

(가), (나)는 각각 갑과 을의 생산 가능 곡선이 변화한 모습 중 하나이다. 같은 시기에 갑은 X재, 을은 Y재의 생산 기술이 향상되었다. 단, 갑과 을의 생산 요소의 양은 동일하다.



- ① (가)는 갑, (나)는 을의 생산 가능 곡선이다.  
 ② 변화 전 갑은 X재 생산에 절대 우위가 있다.  
 ③ 변화 전 을은 Y재 생산에 비교 우위가 있다.  
 ④ 변화 후 을의 X재 1개 추가 생산의 기회비용은 커졌다.  
 ⑤ 변화 전과 변화 후 갑이 비교 우위를 갖는 재화는 동일하다.

5. 표는 갑국의 연도별 소득세율 적용 방식을 나타낸다. 이에 대한 옳은 분석만을 <보기>에서 있는 대로 고른 것은? [3점]

(단위: %)

과세 대상 소득	2015년	2016년	2017년
1,200만 원 이하	6	20	5
1,200만 원 초과	12	20	10
4,600만 원 이하	25	20	30
4,600만 원 초과	35	20	40
8,800만 원 이하	40	20	50
8,800만 원 초과	40	20	50

\* 2016년은 과세 대상 소득에 관계없이 20%의 세율을 적용한다.  
 \*\* 2015년과 2017년은 과세 대상 소득의 구간에 따라 다른 세율을 적용한다. 예를 들어 2017년의 과세 대상 소득이 3,000만 원인 경우 1,200만 원은 5%, 나머지 1,800만 원은 10%의 세율을 적용한다.

<보 기>

ㄱ. 2016년은 과세 대상 소득 증가율과 세액의 증가율이 같다.  
 ㄴ. 2017년은 2015년에 비해 소득 재분배 효과가 커졌다.  
 ㄷ. 과세 대상 소득이 5,000만 원일 때 2015년의 소득세 부담이 가장 작다.  
 ㄹ. 과세 대상 소득이 8,800만 원일 때 2017년의 소득세는 전년에 비해 증가한다.

- ① ㄱ, ㄴ    ② ㄱ, ㄷ    ③ ㄷ, ㄹ  
 ④ ㄱ, ㄴ, ㄹ    ⑤ ㄴ, ㄷ, ㄹ

6. 갑, 을의 주장에 대한 옳은 설명을 <보기>에서 고른 것은?

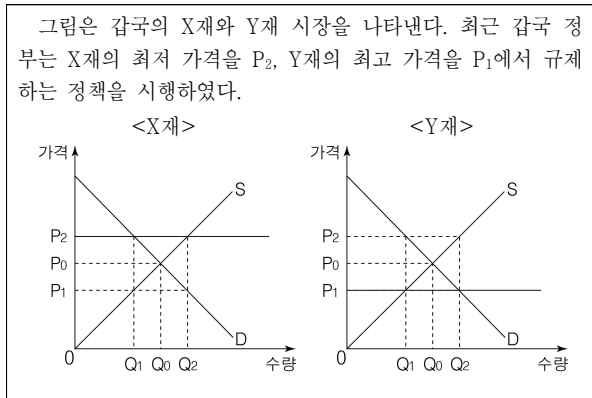


< 보 기 >

ㄱ. 갑은 다자녀 가구에 해당되는 소비자의 순편익을 증가시키는 방안을 제시하고 있다.  
 ㄴ. 갑이 제시한 경제적 유인과 유사한 사례로는 쓰레기 종량제 위반에 대한 과태료 부과를 들 수 있다.  
 ㄷ. 을은 부정 승차자의 비용 부담을 증가시켜 특정 행위를 줄이려는 방안을 제시하고 있다.  
 ㄹ. 갑은 을과 달리 사람들이 합리적으로 행동한다는 것을 전제로 한다.

- ① ㄱ, ㄴ    ② ㄱ, ㄷ    ③ ㄴ, ㄷ    ④ ㄴ, ㄹ    ⑤ ㄷ, ㄹ

7. 다음 자료에 대한 분석으로 옳은 것은? [3점]



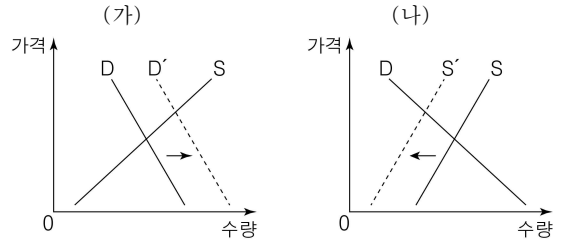
- ① 가격 규제 이후 X재 시장에서는 초과 수요가 발생한다.  
 ② X재 시장의 가격 규제는 소비자를 보호하기 위한 정책이다.  
 ③ 가격 규제 이후 Y재 암시장 가격은 P<sub>2</sub>까지 상승할 수 있다.  
 ④ 가격 규제 이후 Y재 시장에서 수요가 증가하면 시장 거래량이 증가한다.  
 ⑤ 가격 규제 이후 Y재 시장에서 공급이 감소하면 가격 규제의 실효성은 사라진다.

8. 다음 자료에 대한 설명으로 옳은 것은? [3점]

X재의 원자재 가격이 상승함에 따라 X재의 연관재인 Y재와 Z재 시장에 변화가 나타났다. 그 결과 Y재의 판매 수입은 증가하였고, Z재의 판매 수입은 감소하였다. (단, 세 재화 모두 수요와 공급의 법칙을 따르며, Y재와 Z재는 독립재이다.)

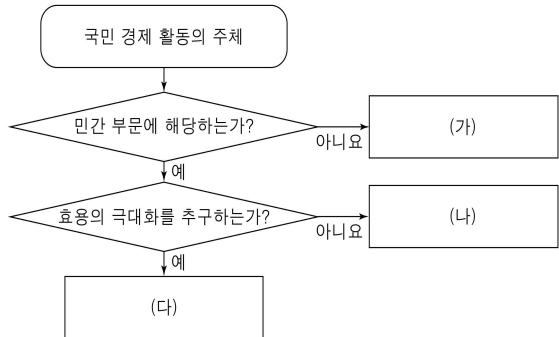
- ① X재의 가격과 Y재의 수요는 음(-)의 관계이다.  
 ② X재의 공급이 증가하면 Y재의 수요는 감소한다.  
 ③ X재의 가격이 하락하면 Z재의 수요는 감소한다.  
 ④ X재의 생산 비용이 감소하면 Z재의 거래량은 감소한다.  
 ⑤ X재와 Y재는 보완재 관계, X재와 Z재는 대체재 관계이다.

9. (가), (나)는 X재 수요와 공급의 변화를 나타낸다. 이에 해당하는 원인을 각각 옳게 연결한 것은? (단, X재는 정상재이다.)



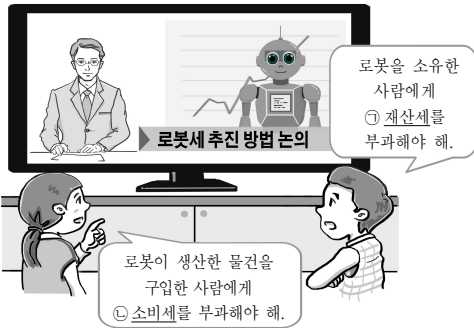
- |               |             |
|---------------|-------------|
| (가)           | (나)         |
| ① 소득 증가       | 선호도 하락      |
| ② 선호도 상승      | 생산비 상승      |
| ③ 소비자 수 감소    | 원자재 가격 하락   |
| ④ 생산 기술의 발전   | 미래 가격 상승 예상 |
| ⑤ 미래 가격 하락 예상 | 생산자에게 세금 부과 |

10. (가) ~ (다)에 대한 일반적인 설명으로 옳은 것은? (단, (가) ~ (다)는 각각 가계, 기업, 정부 중 하나이다.)



- ① (가)는 이윤 극대화를 추구한다.  
 ② (나)는 생산 요소 시장의 공급자이다.  
 ③ (나)의 경제 활동은 세금을 제원으로 한다.  
 ④ (다)의 경제 활동은 공익 실현에 주안점을 둔다.  
 ⑤ (가)는 (다)와 달리 공공재를 생산한다.

11. 밑줄 친 ㉠, ㉡에 대한 옳은 설명을 <보기>에서 고른 것은?

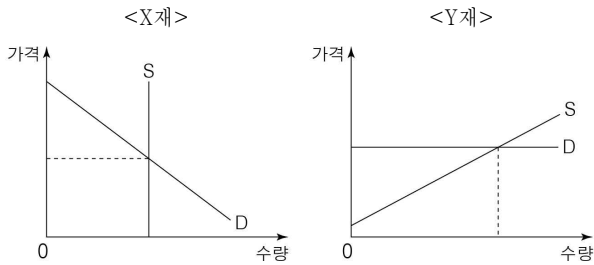


<보 기>

㉠. ㉠은 일반적으로 비례세가 적용된다.  
 ㉡. ㉡은 납세자와 담세자가 일치하지 않는다.  
 ㉢. ㉠은 ㉡보다 조세 저항이 강하다.  
 ㉣. ㉠은 간접세, ㉡은 직접세에 해당한다.

① ㉠, ㉡    ② ㉠, ㉢    ③ ㉡, ㉢    ④ ㉡, ㉣    ⑤ ㉢, ㉣

12. 그림은 X재와 Y재 시장을 나타낸다. 이에 대한 옳은 설명을 <보기>에서 고른 것은? [3점]



<보 기>

㉠. X재의 수요가 증가하면 소비자 잉여는 증가한다.  
 ㉡. X재의 수요가 증가하면 사회적 잉여는 증가한다.  
 ㉢. Y재의 공급이 증가하면 소비자 잉여는 증가한다.  
 ㉣. Y재의 공급이 증가하면 생산자 잉여는 증가한다.

① ㉠, ㉡    ② ㉠, ㉢    ③ ㉡, ㉢    ④ ㉡, ㉣    ⑤ ㉢, ㉣

13. 다음 자료에 대한 설명으로 옳은 것은?

(가) 1940년대 공해상에서는 ㉠ 고래가 흔하게 발견되었다. 하지만 자유로운 조업으로 남획이 계속되어 개체수가 급감하였고, 이제는 고래를 찾아보기 어려워졌다.  
 (나) ㉡ 국방 서비스는 비용을 지불하지 않아도 누구에게나 제공되며, 한 사람이 국방 서비스의 혜택을 받더라도 다른 사람이 누리는 국방 서비스의 양은 변함이 없다.

- ① ㉠은 희소성이 없는 재화이다.  
 ② ㉡은 ㉠과 달리 경합성을 가진다.  
 ③ ㉠과 ㉡ 모두 비배제성을 갖는다.  
 ④ (가)는 (나)와 달리 시장 실패가 나타난다.  
 ⑤ (나)는 (가)와 달리 '공유지의 비극'과 같은 현상이 나타난다.

14. 표는 X재를 4개까지 소비할 때, X재의 단위당 가격과 값, 을이 얻는 총편익을 나타낸다. 이에 대한 옳은 분석을 <보기>에서 고른 것은? [3점]

(단위: 개, 만 원)

소비량	1	2	3	4
X재 단위당 가격	5	5	5	5
값의 총편익	10	19	27	34
을의 총편익	13	24	32	39

<보 기>

㉠. 값의 순편익은 X재 소비량이 증가할수록 감소한다.  
 ㉡. 을은 X재 소비량이 4개 일 때 순편익이 가장 크다.  
 ㉢. X재 소비량을 2개에서 3개로 늘릴 때 추가되는 편익은 값과 을이 동일하다.  
 ㉣. 값이 X재 3개를 소비할 때와 을이 X재 2개를 소비할 때 순편익은 동일하다.

① ㉠, ㉡    ② ㉠, ㉢    ③ ㉡, ㉢    ④ ㉡, ㉣    ⑤ ㉢, ㉣

15. 다음 자료에 대한 옳은 분석을 <보기>에서 고른 것은? [3점]

**<탄력성 카드 게임>**

카드는 수요의 가격 탄력성이 탄력적인 경우와 비탄력적인 경우를 판단할 수 있는 두 가지 종류로만 구성되어 있다. 탄력적인 카드 4장 또는 비탄력적인 카드 4장을 모은 사람이 승리한다. 현재 값, 을, 병은 그림과 같이 각각 3장의 카드를 가지고 있다. 단, 수요 법칙의 예외는 적용하지 않는다.

<값의 카드>	<을의 카드>	<병의 카드>
가격 상승 시 판매 수입이 증가한다.	가격 하락 시 판매 수입이 감소한다.	가격 상승 시 판매 수입이 감소한다.
수요의 가격 탄력성이 1보다 작다.	가격 상승률보다 수요량 감소율이 작다.	가격 하락률보다 수요량 증가율이 작다.
가격 변화율보다 수요량 변화율이 작다.	가격 변화율보다 수요량 변화율이 크다.	가격 하락 시 판매 수입이 증가한다.

<보 기>

㉠. 값은 비탄력적인 카드 1장을 더 모으면 승리한다.  
 ㉡. 을은 비탄력적인 카드를 탄력적인 카드보다 더 많이 가지고 있다.  
 ㉢. 병은 탄력적인 카드 1장을 더 모으면 승리한다.  
 ㉣. 비탄력적인 카드를 많이 가지고 있는 사람은 값, 병, 을 순이다.

① ㉠, ㉡    ② ㉠, ㉢    ③ ㉡, ㉢    ④ ㉡, ㉣    ⑤ ㉢, ㉣

16. 표는 갑국의 명목 GDP와 경제 성장률을 나타낸다. 이에 대한 옳은 분석을 <보기>에서 고른 것은? (단, 기준 연도는 2014년이다.) [3점]

(단위: 억 달러, %)

구분	2014년	2015년	2016년	2017년
명목 GDP	100	120	130	135
경제 성장률	0	10	0	10

<보 기>

ㄱ. 2014년 이후 실질 GDP는 매년 증가하였다.  
 ㄴ. 명목 GDP와 실질 GDP의 차이는 2016년이 가장 크다.  
 ㄷ. 2014년과 2016년에는 명목 GDP와 실질 GDP가 동일하다.  
 ㄹ. 2015년의 명목 GDP보다 2017년의 실질 GDP가 크다.

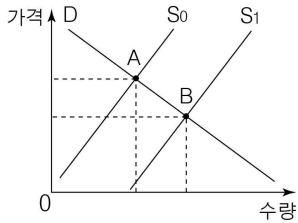
- ① ㄱ, ㄴ    ② ㄱ, ㄷ    ③ ㄴ, ㄷ    ④ ㄴ, ㄹ    ⑤ ㄷ, ㄹ

17. (가), (나)에 해당하는 재화에 대한 설명으로 옳은 것은?

(가) 인간의 욕구보다 많이 존재하여 대가의 지불 없이 소비할 수 있는 재화  
 (나) 인간의 욕구보다 적게 존재하여 대가를 지불해야만 소비할 수 있는 재화

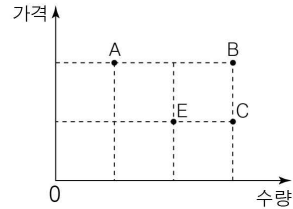
- ① (가)는 희소성을 가지고 있다.  
 ② (가)는 교환 가치가 있으나 사용 가치는 없다.  
 ③ (나)는 시장에서 거래되지 않는다.  
 ④ (나)는 선택에 따른 기회비용이 발생하지 않는다.  
 ⑤ (가)는 시대에 따라 (나)로 변화하기도 한다.

18. 그림은 외부 효과가 발생하고 있는 X재 시장을 나타낸다. 이에 대한 설명으로 옳은 것은? (단,  $S_0$ 와  $S_1$ 는 각각 사적 비용을 반영한 공급 곡선, 사회적 비용을 반영한 공급 곡선 중 하나이다.) [3점]



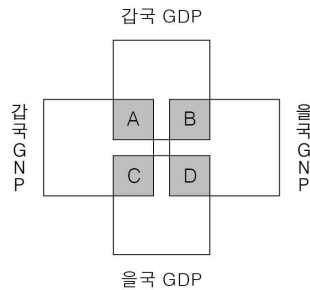
- ① A가 시장 균형점이면 생산 측면의 외부 불경제를 나타낸다.  
 ② A가 시장 균형점이면 시장 가격은 사회적 최적 수준의 가격보다 높다.  
 ③ B가 시장 균형점이면 사적 비용이 사회적 비용보다 크다.  
 ④ B가 시장 균형점이면 생산자에게 보조금을 지급하여 외부 경제를 해결할 수 있다.  
 ⑤ A가 시장 균형점이면 과다 생산, B가 시장 균형점이면 과소 생산의 문제가 발생한다.

19. 다음 자료에 대한 분석 및 추론으로 옳은 것은? (단, 공급 곡선은 공급 법칙을 따르는 직선이며, 현재 X재 시장 균형점은 E이다.) [3점]



- ① 수요의 가격 탄력성이 완전 비탄력적일 때 공급이 감소하면 균형점은 A로 이동할 수 있다.  
 ② 수요의 가격 탄력성이 완전 탄력적일 때 생산 요소 가격이 상승하면 균형점은 A로 이동할 수 있다.  
 ③ 수요의 가격 탄력성이 완전 비탄력적일 때 수요가 감소하면 균형점은 B로 이동할 수 있다.  
 ④ 수요의 가격 탄력성이 단위 탄력적일 때 공급이 증가하면 균형점은 C로 이동할 수 있다.  
 ⑤ 수요의 가격 탄력성이 완전 탄력적일 때 X재의 생산 기술이 발전하면 균형점은 C로 이동할 수 있다.

20. 그림은 갑국과 을국의 GDP와 GNP 영역을 나타낸다. A ~ D에 대한 옳은 설명을 <보기>에서 고른 것은?



<보 기>

ㄱ. 갑국 국민이 을국에 취업하여 얻은 소득은 A에 해당한다.  
 ㄴ. 을국의 전자 회사가 갑국 현지 공장에서 생산하여 얻은 수익은 B에 해당한다.  
 ㄷ. 을국 국민이 자국에서 자원봉사 활동을 늘려도 D는 증가하지 않는다.  
 ㄹ. 갑국과 을국 사이에 노동이나 자본의 이동이 확대될수록 B와 C 모두 감소한다.

- ① ㄱ, ㄴ    ② ㄱ, ㄷ    ③ ㄴ, ㄷ    ④ ㄴ, ㄹ    ⑤ ㄷ, ㄹ

\* 확인 사항  
 ○ 답안지의 해당란에 필요한 내용을 정확히 기입(표기)했는지 확인하십시오.